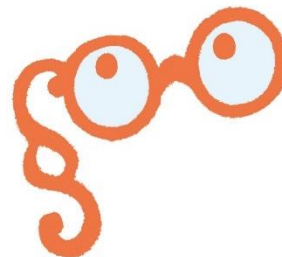


**KVALITET I DAGTILBUD
I VIBORG KOMMUNE**



TILSYNSRAPPORT 2022/23

**Bøgeskovens Børnehus
Område Sydøst**

Indhold

INTRODUKTION	2
1.1 Formål med gennemførelse af tilsyn	2
1.2 Øvrige rammer for tilsynet	2
1.3 Anledning, fokus og formål med det aktuelle tilsyn	2
1.4 Rammesætning af tilsynet i dagtilbuddet.....	3
2 Sammenfatning af tilsyn 2022/23	4
2.1 Resumé og primære opfølgingspunkter	4
2.1.1 Tilsynet anbefaler følgende udviklingspunkter:.....	5
2.1.2 Tilsynet peger på følgende opmærksomhedspunkter fra tilsynsskemaet:.....	6
2.2 Historik.....	7
2.2.1 Primære opfølgingspunkter fra forrige tilsyn	7
3 STRUKTUREL KVALITET	8
3.1 Normering og gruppestørrelse og -organisering.....	8
3.2 Fysiske rammer	9
3.3 Uddannelse, efteruddannelse og personalestabilitet.....	11
3.4 ANDRE RAMMEVILKÅR	14
4 TILSYNSSPØRGSMÅL TIL PROCESKVALITET	16
4.1 Evaluerende pædagogisk praksis.....	16
4.2 Inddragelse af forældrebestyrelsen.....	17
4.3 Det fysiske læringsmiljø inde og ude.....	17
4.4 FAGLIG LEDELSE.....	19
4.4.1 Fastsætte en faglig retning.....	19
4.4.2 Indhente faglig viden.....	20
4.4.3 Aktivere faglig viden.....	20
5 RESULTATKVALITET	22
5.1 Sprogvurdering 3-6	22
5.1.1 Resultater - Historisk udvikling	22
5.1.2 Resultater - opdelt på alder	23
5.1.3 Resultater - opdelt på køn	23
5.1.4 Sprogvurdering 3-6	24
5.2 TOPI.....	25
5.2.1 Resultater - Historisk udvikling	25
5.2.2 Resultater - opdelt på alder	26
5.2.3 Resultater - opdelt på køn	26
5.2.4 TOPI og Trivsel	26
5.3 Overgange	27

INTRODUKTION

Forskning om kvalitet i dagtilbud kan opdeles i 3 elementer; strukturel kvalitet, proceskvalitet og resultat kvalitet.

Strukturkvalitet omhandler de forhold, den pædagogiske praksis arbejder indenfor. Det kunne fx være fysiske rammer, normering og uddannelse af personalet. Proceskvalitet handler om den pædagogiske kvalitet herunder interaktioner mellem børn og voksne og børns sociale og emotionelle udvikling gennem leg og aktiviteter. Resultatkvalitet handler om, hvorvidt børnene udvikler f.eks. sproglige kompetencer af at gå i dagtilbud. Strukturel kvalitet og proceskvalitet er i høj grad en forudsætning for resultat kvalitet, men man kan også til en vis grad arbejde målrettet med resultat kvalitet.

1.1 Formål med gennemførelse af tilsyn

Kommunalbestyrelsen har ansvaret for at føre tilsyn med kommunens daginstitutioner jf. §5 i Dagtilbudsloven.

Formålet er at sikre, at indholdet; herunder det pædagogiske indhold jf. § 5a og § 5b, samt den måde, opgaverne udføres på; herunder at de rammer og eventuelle prioriterede indsatser, der er fastsat efter §3a, stk. 2, efterleves.

Samtidig har Viborg Kommune interesse i, at alle børn og forældre møder dagtilbud af høj kvalitet, hvor det at være barn har værdi i sig selv. Vores børn har ret til at deltage aktivt i sunde fællesskaber, hvor de trives, udvikler sig og bliver så dygtige de kan.

1.2 Øvrige rammer for tilsynet

Vi henviser her til vores tilsynsmodel på www.viborg.dk under *service og selvbetjening* for børn, unge og familie.

Der er i dette tilsyn udført en prøvehandling i de kommunale børnehuse og selvejende institutioner i forhold til to elementer:

- Inddragelse af børneperspektivet gennem børnerundvisning under tilsynet. Rundvisningen giver perspektiver på barnets blik på de fysiske omgivelser.
- Lederobservationer af tilsynet temaer med henblik på medejerskab.

1.3 Anledning, fokus og formål med det aktuelle tilsyn

Det aktuelle tilsyn er et anmeldt tilsyn som føres hvert andet år.

Det pædagogiske fokus ved tilsynet 2022/23 er:

Dannelse og børneperspektiv

- Medbestemmelse og børneperspektiv
- Børns fysiske, psykiske og sociale trivsel

Læring

- Læring og udviklingsmuligheder i hverdagen
- Rammesætning og vejledning
- Bevægelse og det pædagogiske personale som rollemodeller

- Natur og science

Derudover føres der tilsyn med dagtilbuddets rammebetingelser jf. nedenstående rapport.

1.4 Rammesætning af tilsynet i dagtilbuddet

Det anmeldte tilsyn opstartes med et kontrakteringsmøde områdets lederteam, hvor tilsynsenheden rammesætter og forventningsafstemmer den kommende tilsynsrunde.

Herefter følger en dataindsamling som består af både kvantitative og kvalitative data, fx lederens observationer og besvarelse af et spørgeskema, tilsynsførendes observation af dagtilbuddets pædagogiske praksis, dagtilbuddets pædagogiske læreplan, samt inddragelse af skriftlig dokumentation fra forrige tilsyn.

Tilsynsmødet anses også som en del af dataindsamlingen, hvor områdeleder, leder og pædagogisk personalerepræsentanter præsenteres for tilsynets observationer og analyse og hvor dagtilbuddet har mulighed for at perspektivere tilsynets analyse.

Tilsynet anvender redskabet KVALid i kvalitetsanalysen. KVALid tager afsæt i Det pædagogiske grundlag i Den styrkede pædagogiske læreplan.

Det anmeldte tilsyn munder ud i en tilsynsrapport som offentliggøres på dagtilbuddets hjemmeside. Det anmeldte tilsyn følges op af et uanmeldt tilsyn fra tilsynsenheden. Herefter overgår opfølgningen af tilsynet til ledelseskæden.

Områdets forældrebestyrelse orienteres om kvaliteten af de pædagogiske læringsmiljøer for området efter endt anmeldt tilsyn.

Læs mere på www.viborg.dk under service og selvbetjening for børn, unge og familie.

2 Sammenfatning af tilsyn 2022/23

Læsevejledning: Sammenfatningen er udarbejdet af den tilsynsførende konsulent og er et resume af tilsynsmødet og lederens besvarelse af tilsynsspørgsmålene. En uddybning kan læses i efterfølgende afsnit i denne rapport.

2.1 Resumé og primære opfølgingspunkter

Tilsynet vurderer, at Bøgskovens Børnehus arbejder i overensstemmelse med den lovmæssige ramme for tilsynet fokus.

På baggrund af tilsynsførendes observationer, lederens observationer og besvarelse af tilsynsskemaet, dialogen på tilsynsmødet og til dels dagtilbuddets pædagogiske læreplan, efterlades tilsynet med et positivt indtryk af, at der arbejdes med en pædagogisk praksis, som tager afsæt i Den Styrkede Pædagogiske Læreplan jf. Dagtilbudsloven; herunder Det Pædagogiske Grundlag.

På baggrund af ovenstående dataindsamling vurderer tilsynet at der jf. KVALid overvejende er en god pædagogisk kvalitet med flere elementer af høj kvalitet. Den gode pædagogiske praksis ses for eksempel her:

Dannelse og børneperspektivet

- I observationerne ses et pædagogisk personale som er lydhør over for børnenes perspektiver og stiller sig til rådighed i leg og aktiviteter. Atmosfæren er rolig og imødekommende. Der er en fin balance mellem børneinitierede legeaktiviteter og relevante vokseninitierede pædagogiske aktiviteter, i større og mindre grupper.
- I arbejdet med TOPI (tidlig opsporing og indsats) og Den Tværfaglige Model viser børnehuset, at de har et godt kendskab til fysiske, psykiske og sociale tegn på mistrivsel og faldende trivsel hos børn. Det pædagogiske personale handler systematisk på observeret mistrivsel og involverer forældrene tidligt i processen. Børnehuset har desuden en prøvehandling i gang omkring "mellemløber" i dagtilbud, hvor organisering og ressourcefordeling tilrettelægges på anden måde med henblik på inklusion.

Læring

- Observationerne viser, at det pædagogiske personale er opmærksomme på, hvad børnene er optagede af, og anvender dette til at udvide læringssituationen. Det ses fx i en fortællende leg/aktivitet, hvor en stor hånddukke anvendes. Et barn ønsker også at prøve at være dukkefører. Det imødekommes med guidning til stor begejstring hos barnet. I vuggestuen ses desuden en fin understøttelse af aktiv deltagelse gennem billeder af sange som børn kan udpege og dermed vise, hvad de er optaget af. I observationen udvider det pædagogiske personale i vuggestuen ved at fortælle om, hvad der er på billedet og giver dermed ord og begreber til barnets sprogudvikling.
- Det pædagogiske personale viser opmærksomhed på børnene og jf. deres pædagogiske læreplan, er de optaget af at følge børnenes spor. De arbejder bevidst med børnenes læringsmuligheder og det kommer i observationerne til udtryk ved et fælles tema, som omhandler "Følelser". Det pædagogiske personale har tilrettelagt forskellige aktiviteter for børnene, hvor de kan danne sig erfaringer med temaet. I børnehaven er der aktiviteter som fx rollespil, hvor et barn klædes ud som spøgelse og vækker følelsen "bange", musik som skal udtrykke forskellige følelser, modellering af kaktusser som man kan stikke sig på. I vuggestuen er følesansen i spil gennem kuffert med flere rekvisitter.
- Det pædagogiske personale viser glæde og begejstring i læringssituationer på forskellig vis. De motiverer børnene gennem eget engagement og interesse og taler meget med børnene.

Samtalerne handler overvejende om de ting, de oplever i fællesskabet, og er med til at give ord og begreber til barnets oplevelse.

- Observationerne viser, at det pædagogiske personale rammesætter rutiner, aktiviteter og tid til børneinitieret leg, så det er afstemt efter børnene færdighedsniveau. Børnene udfordres tilpas. De stilles krav og tilbyder aktiviteter, som de overvejende har mulighed for at lykkes med. Børnene hjælpes med ideer til handlinger, når der er behov, og dagligdagens forløb italesætter og forklarer bl.a. gennem piktogrammer som gennemgås til samling.
- Børnene har mulighed for bevægelsesaktiviteter dagligt både inde og udendørs. Børnene opfordrer til bevægelse og jf. børnehuset pædagogiske læreplan, er det pædagogiske personale deltagende. Børnehuset har en multisal som anvendes dagligt til bevægelsesaktiviteter og leg.
- Det pædagogiske personale fortæller om deres udegrube-turnus, og at de er i naturen sammen med børnene, hvor de taler om, samt bruger naturens materialer og omgivelser. I nogle grupper gennemføres aktiviteter, hvor der samtales med børnene i et læringsperspektiv. Børnehuset oplever selv at have en styrke i natur og science.

Selvvalgt tema: Evalueringskultur

- I observationerne ses en række dokumentation på væggene - både i gangarealerne og i personalerummet. I samtalen giver det pædagogiske personale og leder udtryk for deres refleksioner og deres proces frem mod en systematisk evalueringskultur. Indtrykket er, at det pædagogiske læringsmiljø reflekteres, dokumenteres, og evalueres regelmæssigt. Der er faste procedurer og systematikker.

2.1.1 Tilsynet anbefaler følgende udviklingspunkter:

På baggrund af dataindsamlingen peger tilsynet på følgende udviklingspunkter som børnehuset skal arbejde videre med:

Dannelse og børneperspektiv

- Medbestemmelse og børneperspektiv:
Jf. KVALid er der overvejende en god praksis. Der ligger dog et udviklingspotentiale i skema 13.3 og skema 14.2. Det handler blandt andet om følgende:
- Børnehave: Systematisk at arbejde med, at alle børn er involveret og medbestemmende i processen omkring planlægning og evaluering af aktiviteter, leg og rutinesituationer. Herunder, at det er tydeligt, at børnenes perspektiver inddrages og at processen er velorganiseret.
- Vuggestue: Systematisk at arbejde med, at få indsigt i alle børns perspektiv og intentioner, gennem en nysgerrighed for børnenes interesser og oplevelser. Indsigten anvendes bevidst fremadrettet.
- Arbejde videre med at styrke barn-barn relationen.

Læring

- Rammesætning og vejledning
Jf. KVALid er der overvejende en god praksis. Der ligger dog et udviklingspotentiale i skema 23.2 vuggestue + skema 24.1+4 børnehave. Det handler blandt andet om følgende:
- At give verbal, trinvis vejledning og at det pædagogiske personale er tydelige i forhold til indholdet, samt start og afslutning på processen.

- At vejlede børnene til, hvad de i stedet kan gøre i en konfliktsituation, irettesættelse eller i en leg. Herunder at inddrage børnenes perspektiver. I observationerne ses situationer med en begyndende inddragelse som med fordel kan forstærkes.
- Bevægelse og det pædagogiske personale som rollemodeller
Jf. KVALid er der overvejende en god praksis. Der ligger dog et udviklingspotentiale i skema 24.1 i vuggestuen og 25.1 i børnehaven. Det handler blandt andet om følgende:
- At alle børn hver dag er fysisk aktive sammen med det pædagogiske personale på en måde, hvor de bliver forpustede. Opmærksomhedspunkt i forhold til, at den fysiske aktivitet foregår med udgangspunkt i børnenes sociale relationer og interesser.
- (Natur og) Science
Jf. KVALid er der overvejende en god praksis. Der ligger dog et opmærksomhedspunkt i skema 25 i vuggestuen og skema 26.2 i børnehaven. Det handler blandt andet om at genbesøge følgende:
- At det pædagogiske personale er eksperimenterende og undersøgende sammen med børnene i aktiviteter relateret til matematik, teknologi og naturfaglig viden.

Selvvalgt tema: Faglig udvikling og evaluering

- Evalueringskultur
Jf. KVALid er der overvejende en god praksis. Der ligger dog et udviklingspotentiale i skema 28.2 vuggestuen og skema 29.2 i børnehaven. Det handler blandt andet om følgende:
- Involvering af børnene og børneperspektivet: At arbejde videre med at have en systematisk tilgang til, hvordan læringsmiljøet reflekteres, dokumenteres og evalueres i forhold til at fremme børns involvering og deltagelse.
- At det pædagogiske personale igangsætter løbende forandringsprocesser, hvor børn involveres i processen. Og børnene involveres i planlægningen af fælles aktiviteter.

2.1.2 Tilsynet peger på følgende opmærksomhedspunkter fra tilsynsskemaet:

- **Pkt. 3.2: Fysiske rammer:** Genbesøge legemiljøerne.
- **Pkt. 4.3: De fysiske rammer inde og ude:** Egen opmærksomhed: At vi stadig har fokus på at fordele os rundt i huset og udearealer.
- **Pkt. 4.4.3: Aktivere faglig viden:** Pkt. 1: Observationer i en faciliteret ramme

2.2 Historik

2.2.1 Primære opfølgingspunkter fra forrige tilsyn

Dato for forrige anmeldte tilsyn:

- Den 3. september 2020

Tilsynets anbefalinger:

Tilsynsbesøget giver anledning til følgende anbefalinger, som børnehuset med fordel kan arbejde videre med:

Det pædagogiske læringsmiljø:

- **Indretning - det fysiske læringsmiljø ude og inde:** Børnehusets indretning indenfor, herunder indretning af tematiserede læringsrum og tilgængelighed til legetøj og bøger. Corona-vilkårene kalder på kreative løsninger.
- **Begreber og materialer:** Materialer og genstande som børnene kan bruge til at efterligne andresadfærd, samt på materialer og aktiviteter der understøtter børnenes forståelse for især tal og mængder.
- **Didaktik og organisering af læringsmiljøet:** Flexibilitet i de vokseninitierede aktiviteter

Forældresamarbejdet

- **Modtagelsen:** Rammen for modtagelsen, systematisk kontakt til forældrene samt på udveksling af beskeder.

Dato for opfølgning på forrige anmeldte tilsyn:

- Den 1. februar 2021

Det opfølgende tilsyn var: (anmeldt/uanmeldt)

- Anmeldt tilsyn

3 STRUKTUREL KVALITET

Læsevejledning: Spørgsmålene er besvaret af børnehuselederen forud for tilsynsmødet. På tilsynsmødet drøftes spørgsmålene og den tilsynsførende konsulent anfører bemærkninger under besvarelser, hvor der er behov for opmærksomhed.

Strukturel kvalitet kan forstås som de rammer og forhold, som den pædagogiske praksis arbejder inden for, og som er påvirket af økonomi, organisering, ledelse mm. i dagtilbuddet.

Ud for hvert spørgsmål skal der afgives et svar som enten er et antal eller ved at benytte ja/nej. Enkelte spørgsmål skal besvares med tekst. Der kan ligeledes noteres eventuelle bemærkninger.

3.1 Normering og gruppestørrelse og -organisering

Normering og gruppestørrelse behandles ofte sammen i forskningen i dagtilbud på området, men der bruges ikke en ensartet måde at udregne normering på. Med normering menes her forholdet mellem antal voksne og antal børn. Når vi taler om høj normering, mener vi høj personaletæthed – dvs. få børn pr. voksen. Gruppestørrelse er organiseringen af børnene inden for en given normering og kan både omhandle fx antal børn på en stue, antal børn i en specifik aldersgruppe eller gruppesammensætningen i forbindelse med særlige aktiviteter.

Normering, gruppestørrelse og -organisering

		Svar	Bemærkning
Normering	Hvor mange børn er der pr. voksen i dagtilbuddet?	Efter minimumsnormering	<p>Vi har i hele 2023 fået ansat to ekstra medarbejdere, da vi er med i opstart af mellemform. Den ene medarbejder er i børnehaven og den anden er i vuggestuen.</p> <p>I børnehaven har vi 4 stuer. En af stuerne er vores udegruppe. Forældre melder deres barn i gruppen ved opstart i børnehave. Gruppen kan have op til 30 børn. De tre andre børnehavegrupper kan sidst på året komme på ca. 26 børn.</p> <p>Vuggestuen har i gennemsnit mellem 28 og 30 børn. Børnene er delt så vi har de mindste i en gruppe og de største børn tilhører en anden gruppe. Derudover inddeles børnene i små grupper ud fra børnenes behov og faglige overvejelser.</p>
Organisering	Hvordan er dagtilbuddets børnegruppe organiseret?	Funktionsopdel	<p>Alle børn deles dagligt i mindre grupper. Personalet deler børnene efter deres behov og hvordan de bedst kan trives og udvikles. Vi har fokus på at alle børn kan være en del af gode børnefællesskaber.</p> <p>I vuggestuen har vi en gruppe med de mindste og en gruppe med de større børn. De to grupper opdeler børnene efter hvad der er behov for. Til hver team møde laves der grupper efter "Lean Model" den tager udgangspunkt i Topi.</p>

		Svar	Bemærkning
Organisering	Er der behov for at ændre på organisationen af børnegruppen?	Nej	Vi har altid fokus på kommende børnehave børn. Hvad kan vi gøre for at skabe de bedste betingelser i grupperne. Vi har haft en periode med få drenge. Derfor tages det med i planlægning af hvordan børnene placeres. Vi forsøger at organisere de bedste børnegrupper, hvor vi kan lave de bedste børnefælleskaber. Derudover er leder opmærksom på også at fordele børn efter Topi.

Note: Figuren viser resultater for perioden 2023 og 2022.
Kilde: Rambølls Rammevilkår

Leders refleksion:

- Vuggestuen - Der er to grupper i vuggestuen, en gruppe for de mindste og en gruppe med de ældste børn. Medarbejderne bliver hos den samme gruppe børn i en længere periode. Når børnene er klar til at skifte gruppe flytter en kendt medarbejder med.
- Børnehaven har fire børnehave grupper. En af grupperne er en udegruppe. I alle fire grupper er børnene fra 3 til 6 år. Det er bevidst at vi har valgt at have børnene er blandet i alder, da vi har erfaret at de lærer mange ting af hinanden. De mindste børn betragter og ser hvad de ældre gør i gruppen. De ældste hjælper de mindre og hjælper dem i daglige rutiner osv. De har gode relationer på tværs af alder.
- Både i vuggestue og børnehave planlægger vi alle dage grupper hvor der er færre børn sammen. Der laves aktiviteter og temaer, som er planlagt for en periode. Medarbejderne har varierende gruppe størrelser, da der tages hensyn til børns behov, alder og aktuelle trivsel og udvikling. Medarbejderne justere grupperne en gang om måneden.

Tilsynsførendes bemærkning:

På tilsynsmødet drøftede vi den lave andel af drenge og hvilken betydning det har for tilrettelæggelsen af læringsmiljøerne; herunder valg af vokseninitierede aktiviteter, lege og indretning inde og ude.

3.2 Fysiske rammer

Dagtilbuddets fysiske rammer defineres af dets inde- og udemiljø, dvs. bygninger, indretning af indendørs og udendørs rum, interiør samt genstande, legetøj og legeredskaber. Dagtilbuddets fysiske rammer tænkes ofte som en given og statisk størrelse, men megen forskning peger på de fysiske rammer som en dynamisk størrelse, dvs. rammer, der ændrer sig eller skifter mellem at fungere som ramme for forskellige aktiviteter. Flere studier belyser, hvorledes de fysiske rammer bliver en betydningsfuld strukturel faktor for kvalitet i dagtilbud, og hvordan tilrettelæggelsen af disse kan anvendes aktivt til at strukturere praksis og børns aktiviteter (Christoffersen et al. 2014).

Fysiske rammer

		Svar	Bemærkning
Bygninger og vedligehold	Var der bemærkninger til bygningerne ved seneste bygningsgennemgang? (Skriv gerne dato for seneste bygningsgennemgang)	Nej	Sidste store gennemgang var 5 års gennemgang. Ellers er vi løbende opmærksom på bygningen og henter vejledning og hjælp ved serviceleder og ejendom og energi,
Bygninger og vedligehold	Er der behov for at gøre en ekstra indsats i forhold til vedligeholdelsen af bygningerne?	Nej	
Legepladssikkerhed	Var der bemærkninger til sikkerheden ved seneste legepladsinspektion?(Skriv gerne dato for seneste legepladsinspektion)	Ja	Sidste legepladsinspektion var 5/7-2022 Der var anmærkning få steder - Rutinemæssig efterspænding. Service medarbejdere har hjulpet med at udbedre skaderne.
Legepladssikkerhed	Er der behov for at gøre en ekstra indsats i forhold til at arbejde med sikkerhed og sikring af dagtilbuddets legearealer?	Nej	Der skal dog altid være fokus på at at legepladsen vedligeholdes og efterses.
Brandsikkerhed	Var der bemærkninger til sikkerheden ved seneste brandinspektion?(Skriv gerne dato for seneste brandinspektion)	Nej	Sidste brandsyn 5 maj 2021 - der var to anbefalinger. -Saks i krybberummet til at klippe børnenes seler op. -Gul streg i køkken optegnes ved brandtæppe Vi har fast ruiner i huset - Der tjekkes Brandøre d. 1. mandag i måneden af leder og AMR - Servicemedarbejder tjekker brandanlæg 1 gang om mdr.

		Svar	Bemærkning
Brandsikkerhed	Er der behov for at gøre en ekstra indsats i forhold til arbejdet med forebyggelse og reaktioner i tilfælde af brand?	Nej	

Note: Figuren viser resultater for perioden 2023 og 2022.
 Kilde: Rambølls Rammevilkår

Leders refleksion:

Vi indretter vores institution efter hvad børnene i perioder har behov for. Derfor kan de fleste ting køre på hjul. Der kan laves små rum og indrettes med tæpper, små møbler, som flyttes efter hvad der er brug for. F.eks. flyttes en bil fra gangen i perioder ind i vuggestuegrupperne. De fleste kasser, som har legetøj til børnene er sorteret så børnene ved hvad, som er tilgængeligt. Vi har indrettet vores gange med små stationer, det kan være legekøkken, dukkekrog eller biler. De to værksteder bruges også til lege med større klodser og bilbaner. I et af værksteder er der dagligt en gruppe børn, som spiser i. Alle rum bruges så vi udnytter alt pladsen.

I børnehavegrupperne har flere billeder på stole, gulv eller borde så børnene ved hvor de f.eks. skal spise og høre til.

Et par børn har fået indrettet "rum" hvor de kan slappe af eller holde en pause. Der er desuden lavet et lille rum med et gardin- så børnene kan trække sig tilbage.

Ude rummet er opdelt i tre større zoner. Vuggestuen har egen legeplads, børnehavens legeplads kan opdeles i to. Derudover er der lavet et uderum, bag institutionen hvor der laves eksperimenter. Det kan være rådnebur, bygges raketter eller de bygger huler osv.

Vuggestuegruppen har stadig mulighed for at benytte børnehavelegepladsen. Børnene få en vest på så alle er ekstra opmærksomme på børnene.

Tilsynsførendes bemærkning:

Indretningen af legemiljøer blev drøftet på tilsynsmødet. Der er behov for at genbesøge legemiljøerne som er fint opryddet og med billeder på kasser mm., men som ikke umiddelbart inviterer til leg eller fantasi. Børnehuset gør selv opmærksom på behovet for at se på indretningen af det store fællesrum. Det understøttes af udsagn under børnerundvisningen.

3.3 Uddannelse, efteruddannelse og personalestabilitet

Betydningen af, om dagtilbudspersonalet er uddannet eller uddannet, har været genstand for flere undersøgelser. Under dette tema beskriver vi, hvad forskningen siger om betydningen af personalets grunduddannelse, deres løbende uddannelse og træning i dagtilbuddet samt betydningen af personalestabiliteten i et dagtilbud. Med personalestabilitet tænkes der på, hvorvidt der er stort sygefravær i en personalegruppe eller stor udskiftning af medarbejdere i et dagtilbud.

Uddannelse og efteruddannelse

		Svar	Bemærkning
Fordel dagtilbuddets medarbejdere med hensyn til relevant pædagogisk personale	Ingen pædagogfaglig udd.	3	
	Studerende	3	
	Anden pædagogisk grundudd.	4	
	Seminarieudd. pædagog	13	
	Videregående udd.		
	Anden relevant udd.		
Er fordelingen mellem uddannede og ikke-uddannede i overensstemmelse med kommunens retningslinjer?		Ja	

Note: Figuren viser resultater for perioden 2023 og 2022.
Kilde: Rambølls Rammevilkår

Tilsynsførendes bemærkning:

Ingen bemærkning.

Personalestabilitet

		Svar	Bemærkning
Hvor mange opsigelser har der været det sidste år?		2	
Er der behov for at gøre en ekstra indsats for at nedbringe antallet af opsigelser?		Nej	
Er der behov for at gøre en ekstra indsats for at nedbringe sygefraværet?		Ja	Der er opmærksomhed på hvordan vi bedst kan nedbringe fraværet. Det har været drøftet i Personale gruppen. I Viborg kommune er der øget fokus på dette punkt.

Note: Figuren viser resultater for perioden 2023 og 2022.
Kilde: Rambølls Rammevilkår

Hvad er det seneste års fraværsprocent?

4,8%

Tilsynsførendes bemærkning:

Børnehuset fortæller, at fraværsprocenten er positivt faldende. Leder giver udtryk for at være bekendt med Viborg Kommunes målsætning om at nedbringe sygefraværet og arbejder målrettet hermed.

Medarbejderinddragelse, tillidsrepræsentant og arbejdsmiljørepræsentant

	Svar	Bemærkning
Arbejder I struktureret med medarbejderinddragelse i ledelsen af dagtilbuddet?	Ja	Medarbejderne er altid en del af hvordan vi skaber og organisere de bedste pædagogiske rammer for børnene. Der er personalemøder, teammøder og fredagsmøder hvor vi opdatere hinanden.
Afsættes der timer til tillidsrepræsentantarbejde i dagtilbuddet?	Ja	Tillidsmand har skemalagt fast tid i arbejdsplanen hver uge.
Afsættes der timer til arbejdsmiljørepræsentantarbejde i dagtilbuddet?	Ja	AMR har også timer til arbejdet - f.eks. er der også rutiner for hvornår vi har servicetjek.
Afholdes der årlige medarbejderudviklingssamtaler (MUS)?	Ja	Vi benytter MUS på hjul - et redskab som Viborg kommune benytter.

Note: Figuren viser resultater for perioden 2023 og 2022.
Kilde: Rambølls Rammevilkår

Tilsynsførendes bemærkning:

Ingen bemærkning.

Førstehjælp

	Svar	Bemærkning
Har personalet i dagtilbuddet taget førstehjælpskursus/genopfriskningskursus indenfor de sidste par år?	Ja	Alle medarbejdere var sidst på kurssus i november 2022. Undervisere: Red mit barn Der er fysisk undervisning hver 2. år. året imellem tager alle en test og følger op på undervisningen.

Note: Figuren viser resultater for perioden 2023 og 2022.
Kilde: Rambølls Rammevilkår

Tilsynsførendes bemærkning:

Ingen bemærkning.

3.4 ANDRE RAMMEVILKÅR

Mad og måltider

	Svar	Bemærkning
Fremmer I aktivt børnenes viden om sund mad?	Ja	Der serveres frokost måltid i børnehuset. Børnene er på skift med til at tilberede, snitte og hjælpe køkkenmedarbejderne dagligt med tilberedning. Der er en turnus så alle grupper har mulighed for at komme i køkkenet. Vi har emner om sund mad og bevægelse. Derudover tales der altid med børnene om hvad vi spiser og hvordan maden smager. Det er vigtig at børnene bliver nysgerrige på at smage og være aktive i måltidet.
Inddrages forældrene i dagtilbuddets mad- og måltidspolitik?	Ja	Der sendes madplan ud til forældre så de kan se hvad vi skal spise. Der hænger fotos af den daglige menu både i vuggestue og børnehave. Vi har en opskriftbog fremme, så forældre altid kan gå i dialog med medarbejder og køkkenleder. På forældre ønske - får børnene opskriftbog i fødselsdagsgaver.
Er der udfordringer med usund kost i dagtilbuddet og brug for at gøre en ekstra indsats omkring mad og måltider?	Nej	

Note: Figuren viser resultater for perioden 2023 og 2022.
Kilde: Rambølls Rammevilkår

Tilsynsførendes bemærkning:

Ingen bemærkning.

Hygiejne

	Svar	Bemærkning
Har dagtilbuddet formuleret hygiejnerutiner med henblik på at reducere sygdomme og infektioner og inddrages forældrene i disse, fx ved at emnet taget op på bestyrelses- og forældremøder?	Ja	Alle børn vasker hænder hver dag de møder i Børnehuset. Der er billeder og sange ved alle toiletter af hvordan man f.eks. vasker hænder. Forældre orienteres om børnehusets rutiner omkring hygiejne. På aula orienteres også ved smitsomme sygdomme osv. Forældre er god til at spørge ved tvivls spørgsmål.

	Svar	Bemærkning
Er der behov for at gøre en ekstra indsats omkring arbejdet med hygiejne?	Nej	Både leder og AMR har deltaget i hygiejne kursus i 2022

Note: Figuren viser resultater for perioden 2023 og 2022.
Kilde: Rambølls Rammevilkår

Tilsynsførendes bemærkning:

Ingen bemærkning.

Magtanvendelser

Har personalet den nødvendige viden om retningslinjerne for magtanvendelse på dagtilbudsområdet?

- Alle personaler ved hvor man kan finde hjælp og vejledning. Alle ved også at der kan hentes hjælp og sparring ved leder.
- Er vi i tvivl om konkrete dilemmaer, kontaktes "frontteamet" eller den fremskudte social rådgiver. Vi har fast træffe tid med rådgiver i huset.

Har dagtilbuddet været i særlige situationer, hvor magtanvendelse er anvendt?

- Det er yderst sjældent at der anvendes magtanvendelse. Er det sket er det oftest i en situation hvor børn imellem har haft brug for hjælp, da de f.eks. har været meget vrede. Det handler her om at beskytte barnet fra andre.

Er der behov for at gøre en ekstra indsats i forhold til at mindske magtanvendelsen i institutionen?

- Det er vigtig når der kommer nye medarbejdere i huset at de informeres.

Tilsynsførendes bemærkning:

Ingen bemærkning.

Økonomi

	Svar	Bemærkning
Var der bemærkninger til økonomien ved seneste budgetgennemgang?	Nej	
Er der behov for at gøre en ekstra indsats i forhold til at styre dagtilbuddets økonomi?	Nej	

Note: Figuren viser resultater for perioden 2023 og 2022.
Kilde: Rambølls Rammevilkår

Tilsynsførendes bemærkning:

Ingen bemærkning.

4 TILSYNSSPØRGSMÅL TIL PROCESKVALITET

Læsevejledning: Spørgsmålene er besvaret af børnehuselederen forud for tilsynsmødet. På tilsynsmødet drøftes spørgsmålene og den tilsynsførende konsulent anfører bemærkninger under besvarelser, hvor der behov for opmærksomhed.

4.1 Evaluerende pædagogisk praksis

I hvilken grad er dagtilbuddet opmærksomme på disse udvalgte dimensioner, når den pædagogiske praksis evalueres:

1. *Evaluer sammenhængen mellem de pædagogiske læringsmiljøer og børnenes trivsel, læring, udvikling og dannelse.*
2. *Justere praksis ud fra evalueringens resultater.*
3. *Evaluer den justerede praksis.*

Leders besvarelse:

Alle er ansvarlige for at vi får evalueret den pædagogiske praksis

- Vi har et årshjul, som danner baggrund for vores evaluering
- Der er en arbejdsgruppe, som sammen med leder vælger hvad der skal evalueres
- Arbejdsgruppen og leder er opmærksom på at vi alle er ansvarlige for dokumentation, som skal benyttes til evaluering
- Vi benytter mange forskellige former for dokumentation. Vi har gennem de sidste år brugt børneinterview, video og praksisfortællinger som de mest anvendte i huset. I den seneste periode har vi været særlig opmærksom på registreringer. Vi har udarbejdet skemaer til hvad der skal registreres. Der er lavet forskellige former for små pinde, klodser eller kugler, der kan flyttes af både børn og medarbejdere.
- Efterfølgende evalueres det indsamlede materiale. Det giver et meget tydeligt billede af om der evt. er pædagogisk praksis, der skal ændres. Som eks kan vi nævne at vi har ændret samlinger, børnegrupper og vores opfattelse af hvad børn har tænkt om konkrete tiltag. Det bliver meget tydeligt for os hvad det registrere viser.
- I øjeblikket arbejder vi med personalets planlægning og udarbejdelse af bestemte temaer. Vi er nysgerrige på hvordan vi som personaler agere og planlægger forskellige emner. Hvilke roller indtager vi i praksis?

Tilsynsførendes bemærkning:

På tilsynsmødet drøftede vi involvering af børnene i planlægning og evaluering. Dette vil fremgå af udviklingspunkterne.

4.2 Inddragelse af forældrebestyrelsen

I hvilken grad formår dagtilbuddet at inddrage forældrebestyrelsen i udarbejdelsen, evalueringen af og opfølgning på den pædagogiske læreplan?

Leders besvarelse:

Der har været bestyrelsesmøder hvor vi har inddraget bestyrelsen i forskellige områder fra læreplanen. Vi fremlagde de forskellige evalueringer metoder vi benyttede. Samt hvad det betød for den pædagogiske praksis.

Vi forsøger at give bestyrelsens et overordnet indblik i hvad der sker i de forskellige institutioner i område sydøst. Samt deres blik på hvad de tænker der er relevant fra deres perspektiv.

I hvilken grad formår dagtilbuddet at inddrage forældrebestyrelsen i dagtilbuddets arbejde med at skabe gode overgange fra hjem til dagtilbud, mellem dagtilbud og fra dagtilbud til skole?

Leders besvarelse:

- Vi bruger Aula til at informere forældre omkring hvad der sker i Bøgeskovens Børnehus
- Der sendes små fortællinger fra grupperne
- Der kan sendes video, billeder og fortællinger fra børn
- Forældre kan se rundt i børnehuset hvad vi arbejder med - der er synlig SMTTE og dokumentation'
- Der kan sende forældrebreve hjem om et emne- de inddrages i emnet og bliver en del af projektet
- Forskellige forældre arrangementer

Tilsynsførendes bemærkning:

På tilsynsmødet drøftede vi mængden af information på væggene. Information er rigtig godt, men kan også drukne og blive usynlig, hvis der er for meget på samme tid.

4.3 Det fysiske læringsmiljø inde og ude

I hvilken grad anvendes børnenes legeindhold og optagethed som pejlemærker for indretningen af det fysiske læringsmiljø inde og ude?

Leders besvarelse:

- Vi skaber forskellige muligheder for hvordan vi indretter det fysiske læringsmiljø - I perioder er børnene optaget af forskellige emner som vi forsøger at skabe rum til. I en periode var børnene optaget af at måle alt hvad de så. Der byggede de tårne og lavede lange baner som de talte og målte med målebånd osv.
- Vores fællesrum kan omdannes til multibane, hvor børnene klatre og hopper på borde m.m.
- Legetøjet forsøges at være i kasser så børnene ved hvor de kan finde ting de har brug for. Et par store drenge har lige fortalte at de små 3 årige roder meget i deres Lego og biler. Det forstyrre dem.

- Arbejdes der med et tema - hænges der materiale op der inspirere børnene til samtale. Det kan hænge både ude og inde.
- Vores bålhus og hegnet langs institutionen benyttes til flere ting. I sommer og efteråret havde vuggestuen et væld af planter, blomster og bær som de havde plantet med forældre. De brugte sommeren til at passe og pleje det.
- I vores vilde have er der bær, som benyttes i vores køkken.

I hvilken grad er der skabt plads til leg i både større eller mindre fællesskaber?

Leders besvarelse:

- Vi har en struktur og organisering gennem dagen hvor børnene har mulighed for at være i mindre grupper. I andre situationer har børnene selv indflydelse på hvem de leger med eller hvem de gerne vil være sammen med. Der er tidspunkter hvor børnene f.eks. ønsker at spise frugt på en anden stue eller de spørger efter at komme med en anden gruppe på tur eller andet.
- Vi bruger alle rum både inden og ude så børnene kan veksle mellem det store og det lille fællesskab.
- Vi skal som personale være opmærksom på hvis et barn har brug for hjælp til at komme i andre børnefællesskaber. Vi skal være medvirkende til at skabe gode muligheder for leg på tværs af grupper og børne fællesskaber.

I hvilken grad har børnehuset indrettet stilleområder, hvor børnene kan være i ro?

Leders besvarelse:

- Vi forsøger at benytte alt pladsen i huset. Ingen rum er tomme. Mødelokaler må bruges af børnene og værksteder bruges til faste grupper, der spiser i lokalerne.
- Der er skabt plads til et lille bord, sofa eller gardin hvor man kan gemme sig
- Vi har dagligt dagens snyd - børn, der må lege inden mens de fleste er ude.
- I vuggestuen bruges krybberum og gangen til at kunne trække sig tilbage - dog også til de lidt vildere lege.

I hvilken grad er de fleste materialer, legetøj og legeredskaber tilgængelige for børnene til selvstændig brug?

Leders besvarelse:

Det meste legetøj er tilgængeligt - I vuggestuen bliver legetøjet udskiftet efter hvilke børn, som er på gruppen.

Vi har "særligt" legetøj som børnene spørger efter. Det kan være spil, eller andet der kræver ro og en vis alder før de kan anvende dette. Det er noget særligt at sidde med dette.

Beskriv eventuelle overvejelser vedr. handlinger/ændringer i praksis som ovenstående giver anledning til

Leders besvarelse:

- at vi skal være opmærksom på at finde områder hvor børn kan trække sig tilbage - da vores rum er meget store rum- kræver det at vi tænker på kreative løsninger. En papkasse, tæpper som er afgrænset m.m.
- At vi stadig har fokus på at fordele os rundt i huset og udearealer.

Tilsynsførendes bemærkning:

Det fysiske lege- og læringsmiljø blev drøftet på mødet i forhold til at genbesøg rummene. Der kan bl.a. hentes inspiration på DCUMs hjemmeside i forhold til gennemgang.

4.4 FAGLIG LEDELSE

4.4.1 Fastsætte en faglig retning

I hvilken grad er der i dagtilbuddet fastsat en faglig retning der sikrer fælles forståelse af faglig kvalitet i forhold til den styrkede pædagogiske læreplan?

Leders besvarelse:

Vores årshjul som alle kender til - vi har forskellige ansvarsområder som tidligere beskrevet.

- Medarbejdere fremlægger emner og tiltag for hinanden
- Evaluerings tiltag - der gives opgaver så alle er klar over hvilken rolle de har
- Vi har forskellige faglige områder som kan variere hen over året. Der bliver ofte nedsat en arbejdsgruppe og vi drøfter indholdet og den faglige retning med hinanden.

I hvilken grad er der i dagtilbuddet fastsat en faglig retning, hvor den pædagogiske læreplan er retningsgivende for praksis?

Leders besvarelse:

- Alle temaer er udarbejdet efter læreplanen
- Til personalemøder og i egne grupper skal læreplanen altid bruges som vores Arbejdes dokument.
- Vi bruger vores personalstue som arbejdsrum til at synliggøre hvad vi i øjeblikket arbejder med
- Fokus på at ingen læreplans temaer står alene - hvordan skaber vi en praksis hvor de forskellige emner altid er i spil. Drøfter det og evaluere på vores praksis
- Der er en arbejdsgruppen, som uddelegere og indsamler det materiale, som er udvalgt til vores evaluering. Materialet anslyses og der udvælges hvad der skal ændres eller justeres i praksis,

Tilsynsførendes bemærkning:

Overvejelse: At anvende KVALid i den faglige retning til sikring af fælles forståelse af kvalitet jf. den styrkede pædagogiske læreplan.

4.4.2 Indhente faglig viden

I hvilken grad er der i dagtilbuddet fokus på at indhente faglig viden indenfor følgende to områder:

1. *Præsentation og deling af relevant faglig viden gennem refleksion og sparring?*
2. *Ved at medarbejderne deler viden efter kurser og projekter og forankrer denne viden i praksis?*

Leders besvarelse:

- Vi har forskellige arbejdsgrupper, som er tovholdere på forskellige områder.
- Medarbejderen har ansvar for at formidle viden sammen med leder til resten af personalegruppen. Det kan gøres ved oplæg, artikler eller andet faglig litteratur.
- Efter kurser og andet er man ansvarlig for at præsentere og være i drøftelse med resten af personalegruppen. Der drøftes altid hvordan det kan blive en del af praksis. I øjeblikket er det evaluering, som har høj fokus i vores dagtilbud.
- Alle nye medarbejdere får en "mentor" ordning med en pædagog, der har været længere tid i institutions.
- En gang årligt genbesøger vi - Viborg kommunes fælles tiltag (TOPI, Vi lære sammen, fælles børnesyn osv.)

Tilsynsførendes bemærkning:

Ingen bemærkning.

4.4.3 Aktivere faglig viden

I hvilken grad sikrer ledelsen med disse udvalgte aktiviteter, at medarbejderne udfører deres arbejde med udgangspunkt i den pædagogiske læreplan:

1. *Via organiseret vejledning og feedback med afsæt i observationer i en faciliteret ramme?*
2. *Via en feedbackkultur, hvor ledelse og kollegaer giver hinanden feedback på observationer af det daglige pædagogiske arbejde?*
3. *Via ledelsesmæssig opbakning og deltagelse i møder, kurser, planlægning og opfølgning på indsatser og aktionslæringsforløb?*

Leders besvarelse:

- Er ofte rundt i grupperne
- Medarbejdere drøfter ofte pædagogiske dilemmaer med mig

- Vi er opmærksom på hinandens praksis - spørger efter hjælp
- Fået større faglig viden i forhold til oplæg af vævervej
- Personalet er meget engageret
- Leder forsøger at få alle engageret på forskellig vis - vil gerne have engagerede medarbejdere
- Invitere mig selv ind til team møder
- Ny medarbejdere får en mentor - hjælp

Tilsynsførendes bemærkning:

Opfordring til at arbejde systematisk og organiseret med pkt. 1. i forhold til observationer i en faciliteret ramme.

5 RESULTATKVALITET

Resultat kvalitet omhandler børnenes udbytte ved at gå i dagtilbud, både her og nu og på længere sigt. Det gælder børns trivsel, læring og udvikling – kognitivt, socialt og motorisk.

5.1 Sprogvurdering 3-6

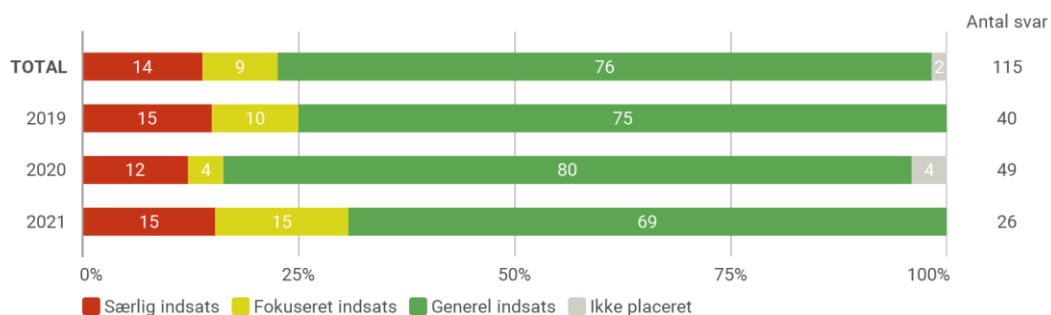
Antal sprogvurderinger fordelt på indsatsgrupper

	Særlig indsats	Fokuseret indsats	Generel indsats	Ikke placeret
Før-skriftlige færdigheder	17% (1)	17% (1)	50% (3)	17% (1)
Talesproglige færdigheder	15% (4)	15% (4)	69% (18)	0%

Note: Figuren viser resultater for perioden 2021.
Kilde: Rambøll Sprog.

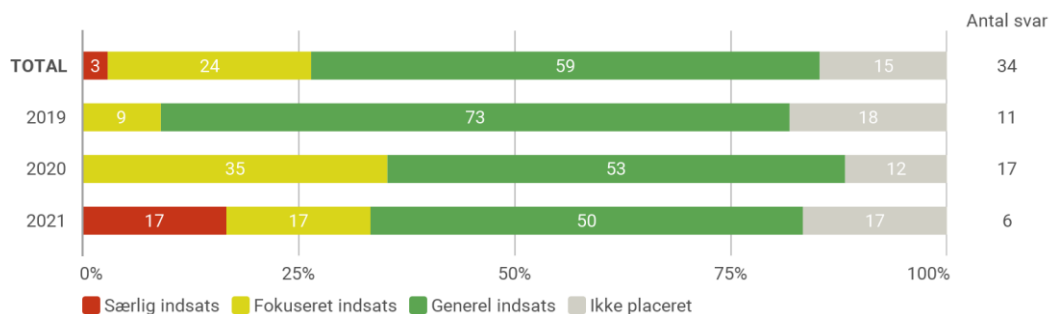
5.1.1 Resultater - Historisk udvikling

Resultater for Talesproglige færdigheder opdelt på indsatsgrupper



Note: Figuren viser resultater for perioden 2021, 2020 og 2019.
Kilde: Rambøll Sprog.

Resultater for Før-skriftlige færdigheder opdelt på indsatsgrupper

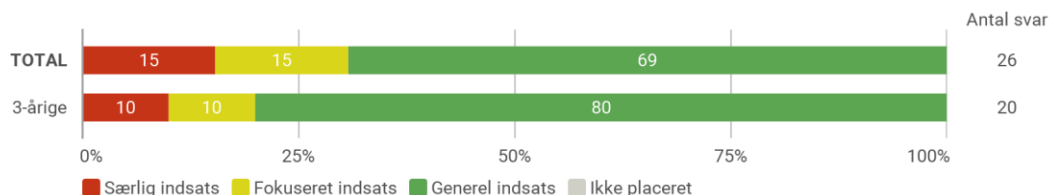


Note: Figuren viser resultater for perioden 2021, 2020 og 2019.

OBS: Vær opmærksom på at de 3-årige ikke placeres i en indsatsgruppe for Før-skriftlige færdigheder og derfor ikke indgår i denne visning.
Kilde: Rambøll Sprog.

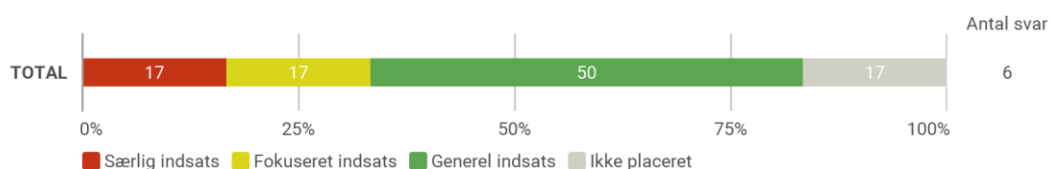
5.1.2 Resultater - opdelt på alder

Resultater for Talesproglige færdigheder opdelt på indsatsgrupper



Note: Figuren viser resultater for perioden 2021.
Kilde: Rambøll Sprog.

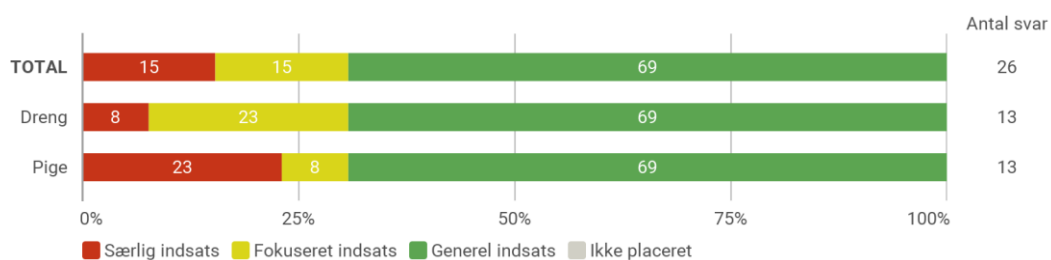
Resultater for Før-skriftlige færdigheder opdelt på indsatsgrupper



Note: Figuren viser resultater for perioden 2021.
OBS: Vær opmærksom på at de 3-årige ikke placeres i en indsatsgruppe for Før-skriftlige færdigheder og derfor ikke indgår i denne visning.
Kilde: Rambøll Sprog.

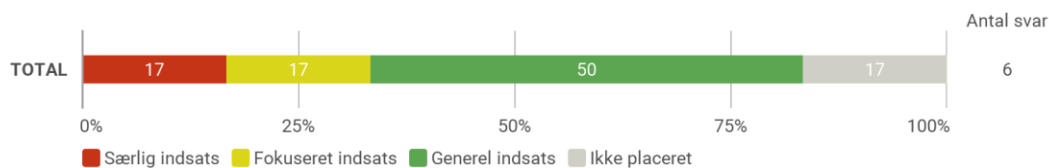
5.1.3 Resultater - opdelt på køn

Resultater for Talesproglige færdigheder opdelt på indsatsgrupper



Note: Figuren viser resultater for perioden 2021.
Kilde: Rambøll Sprog.

Resultater for Før-skriftlige færdigheder opdelt på indsatsgrupper



Note: Figuren viser resultater for perioden 2021.

OBS: Vær opmærksom på at de 3-årige ikke placeres i en indsatsgruppe for Før-skriftlige færdigheder og derfor ikke indgår i denne visning.

Kilde: Rambøll Sprog.

5.1.4 Sprogvurdering 3-6

I hvilken grad har dagtilbuddet kendskab til Viborg Kommunes Sprogprocedure?

Leders besvarelse:

Den har været gennemgået på ledermøder og i lederteamet.

- Derudover er der årligt møde med logopæd hvor vi gennemgår vores procedure
- Har gennemgået vejledning på alle teammøder i huset. Vejledning er tilgængelig på puslebordet.
- Vores egen sprog strategi er tilgængelig på puslebordet.

Tilsynsførendes bemærkning:

Ingen bemærkning.

I hvilken grad anvendes resultaterne fra sprogvurderingerne til at justere det pædagogiske læringsmiljø?

Leders besvarelse:

Er der områder vi skal være særlig opmærksomme på, bliver det en del af den pædagogiske praksis.

- Der synges i grupperne
- Der er kommet flere bøger, som børnene selv kan benytte
- Rim og remser - der kan bruges i de forskellige temaer
- spil og iPads, som kan benyttes forskelligt alt efter hvad der skal være fokus.
- både i vuggestue og børnehave hænger dokumentation så børnene kan snakke sammen omkring emnet. Eller der snakkes med forældre og medarbejder.
- Billeder, tegninger og fotos som understøttelse til at det pædagogiske læringsmiljø.
- Fokus på hverdags sproget
- fokus på dialogen med alle børn og på forskellige niveauer.

Tilsynsførendes bemærkning:

Ingen bemærkning.

5.2 TOPI

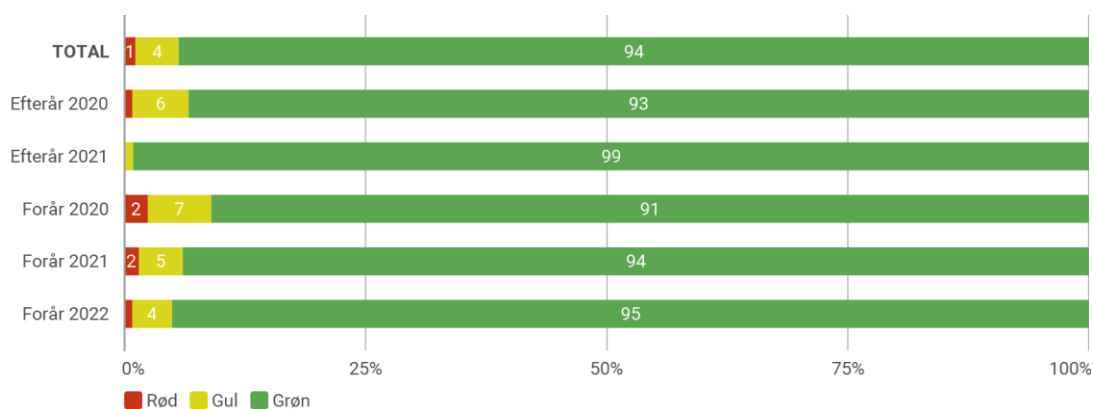
Antal TOPI-vurderinger

TOPI vurderinger	
Total	122

Note: Figuren viser resultater for perioden Forår 2022. Data bliver kun inkluderet ved minimum 5 TOPI-vurderinger.
Kilde: Rambøll TOPI

5.2.1 Resultater - Historisk udvikling

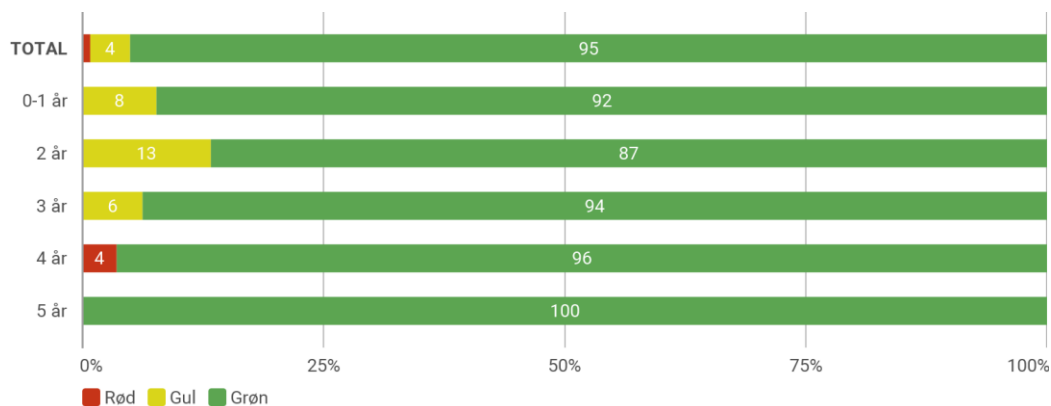
Fordeling af TOPI-positioner



Note: Figuren viser resultater for perioden Forår 2022, Efterår 2021, Forår 2021, Efterår 2020 og Forår 2020. Data bliver kun inkluderet ved minimum 5 TOPI-vurderinger i de givne positioner. Obs: Børn med vurderingen "Vurderes ikke" medregnes ikke i grafen.
Kilde: Rambøll TOPI

5.2.2 Resultater - opdelt på alder

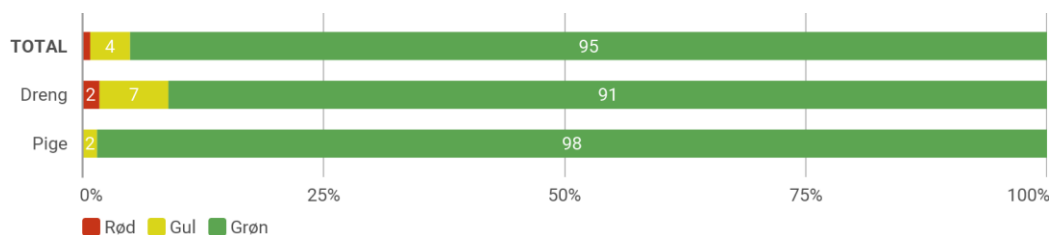
Fordeling af TOPI-positioner



Note: Figuren viser resultater for perioden Forår 2022. Data bliver kun inkluderet ved minimum 5 TOPI-vurderinger i de givne positioner. Obs: Børn med vurderingen "Vurderes ikke" medregnes ikke i grafen.
Kilde: Rambøll TOPI

5.2.3 Resultater - opdelt på køn

Fordeling af TOPI-positioner



Note: Figuren viser resultater for perioden Forår 2022. Data bliver kun inkluderet ved minimum 5 TOPI-vurderinger i de givne positioner. Obs: Børn med vurderingen "Vurderes ikke" medregnes ikke i grafen.
Kilde: Rambøll TOPI

5.2.4 TOPI og Trivsel

I hvilken grad arbejder I systematisk med TOPI trivselsundersøgelsen; herunder analysemodellen, handleplan/fokuspunkter og forældresamarbejde?

Leders besvarelse:

- Alle medarbejdere har tid til forberedelse inden trivselsundersøgelse
- Der er sat tid af til drøftelser på personalemøder
- Kommer et barn i gul eller rød position informere vi altid forældre
- Vi vil helst snakke med forældre løbende - så vi tager de fleste problematikkers før tingene bliver for svære
- Handleplan laves med forældre - vi bruger også gerne tværfaglige samarbejdspartnere

Tilsynsførendes bemærkning:

Ingen bemærkning.

5.3 Overgange

I hvilken grad arbejder I systematisk med TOPI overgangsmodellen?

Leders besvarelse:

Vi er meget opmærksomme på overgange i alle aldersgrupper

- Vuggestuen har legestue hver fredag for kommende vuggestuebørn - vi har fået god respons på dette fra forældre.
- Vuggestuebørn er ofte med i børnehaven og lege
- Inden opstart i vuggestue laves legegrupper på de enkelte stuer
- Vi har flere møder med skolen inden opstart
- Fast evalueringsmøde med skolen
- Vi laver job swab - kendskab til hinandens praksis
- Leder deltager til første møde med kommende børnehaveklasse

Beskriv eventuelt nye tiltag, udfordringer, overvejelser

Leders besvarelse:

- Kommende klasser på skolerne - hvordan vi hjælper forældre

Tilsynsførendes bemærkning:

Børnehuset har en eksemplarisk pædagogisk praksis omkring overgange.